

Photoshop

Photoshop est un logiciel de retouche de photos et de dessins. Ce programme est le meilleur et le plus reconnu en ce qui a trait à la retouche de photos. Avec une connaissance de base du logiciel, on peut faire ce qu'on veut avec nos photos. C'est aussi un logiciel de dessins très performant. Les infographistes professionnels utilisent aussi Photoshop dans leurs tâches hebdomadaires. Il est enseigné dans les plus grandes écoles, instituts des Beaux-arts et utilisé par une grande majorité des studios et agences de création.

Photoshop est un logiciel très complet. Dans ce document, je vais explorer les fonctions de base. Vous serez donc en mesure d'avoir un aperçu de toute l'utilité de ce programme.

Je dois vous aviser que mon logiciel Photoshop est en anglais. Les fonctions et outils seront donc inscrits en anglais. Je prendrai le soin de traduire tous les termes importants en français. Vous pourrez donc facilement vous retrouver peu importe la langue de votre logiciel.

Format de fichier

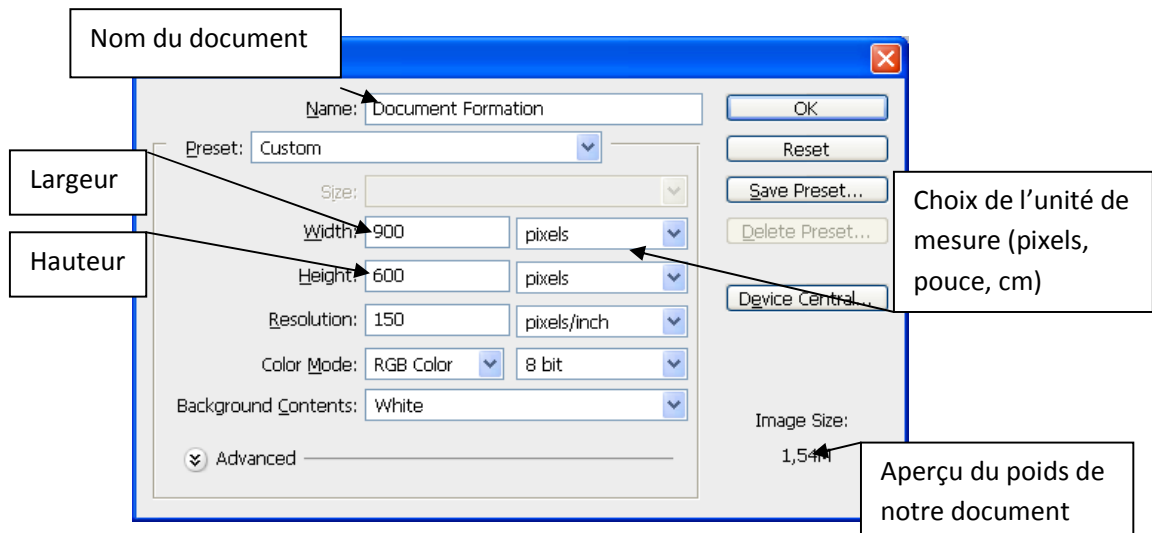
Un projet Photoshop est enregistré en format *.psd*. La sauvegarde dans ce format permet de garder les différents calques et autres caractéristiques de Photoshop. Il est aussi possible d'exporter notre document dans les formats les plus courants (extensions : *.JPG*, *.GIF*, *.TIF*, etc.). Ces fichiers seront compatibles avec les autres logiciels souvent utilisés.

La grosse différence ici est que le format Photoshop (*.psd*) peut être ouvert seulement par un logiciel de traitement d'images. Tandis qu'un fichier d'images standard (*.JPG* ou *.GIF*) peut être visualisé à tout moment.

Créer un nouveau document

Pour créer un nouveau document, il existe deux méthodes. La première est très simple. Il suffit d'ouvrir une photo ou une image en cliquant sur le menu *Fichier* et en choisissant *Ouvrir*. La taille du fichier s'ajustera automatiquement à la taille de l'image.

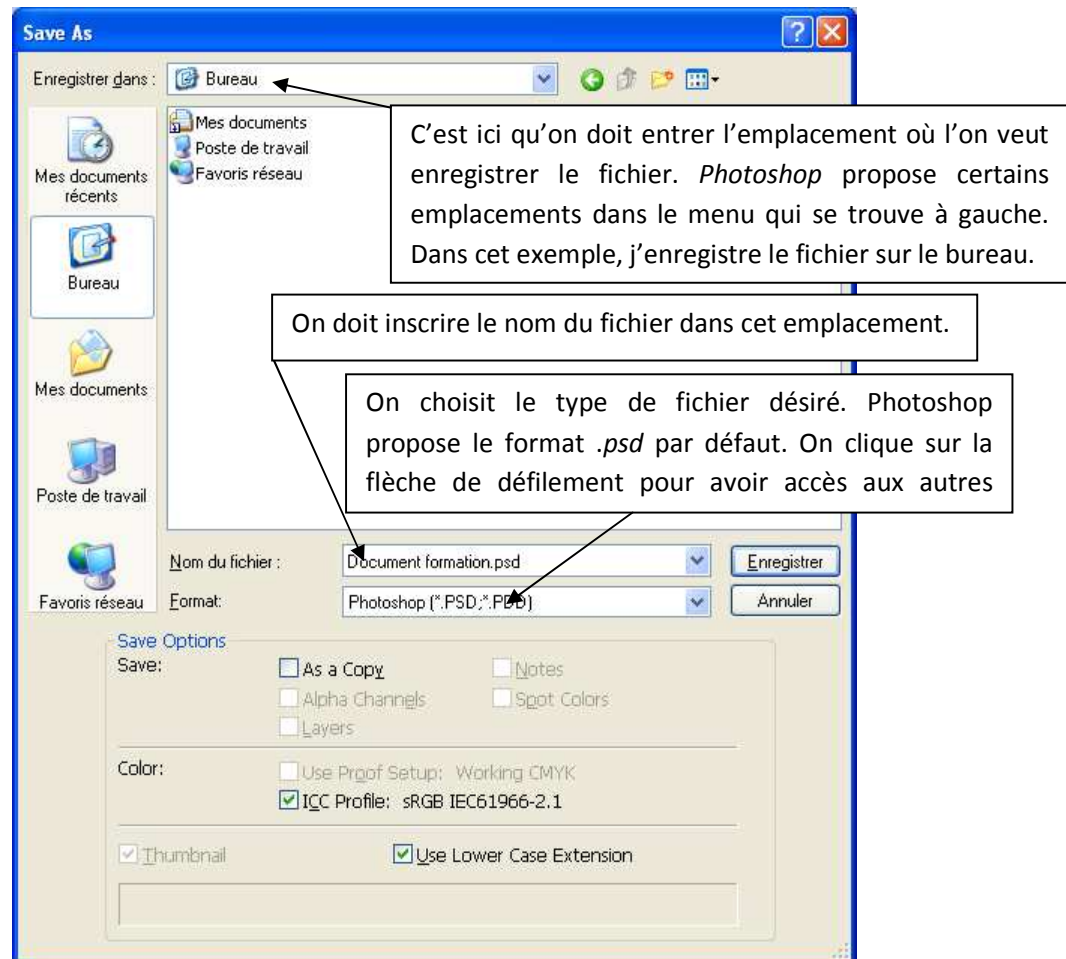
L'autre méthode permet de choisir les dimensions de notre image. En cliquant sur *Nouveau*, cette fenêtre apparaît :



On doit inscrire le nom et régler la dimension de notre document. On peut aussi ajuster la résolution et le mode de couleur. Les options que l'on choisit ici ne sont pas finales, on pourra les modifier ultérieurement. On peut choisir l'unité de mesure en cliquant sur la petite flèche de défilement. Quand tous les réglages ont été ajustés, on clique sur *Ok* pour créer le document.

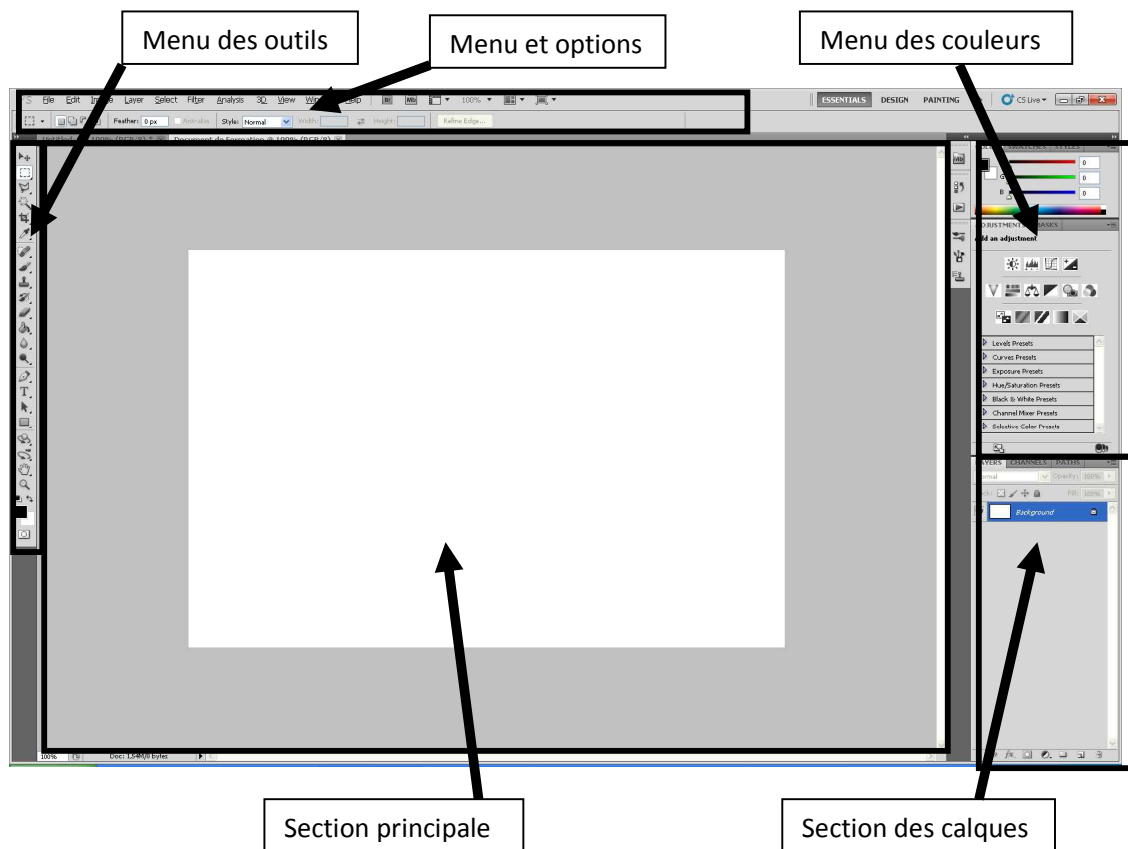
Enregistrer un document

Pour sauvegarder notre document, nous devons ouvrir le menu *Fichier*. On pourra choisir le nom du fichier, l'emplacement de la sauvegarde et le format du fichier. On clique sur *Enregistrer sous* et cette fenêtre apparaît :



Interface de Photoshop

L'interface par défaut de Photoshop est constituée de cinq zones. La zone principale est la feuille de travail. Dans le haut de l'écran, on retrouve les barres d'options et les menus. Chaque outil possède plusieurs réglages et options. On les retrouvera donc dans le menu du haut. Dans le petit menu de gauche, on retrouve les outils. Ces outils nous permettent de travailler sur notre document. Dans la zone de droite on retrouve deux sections. Celle du haut est le menu des couleurs. On pourra modifier les couleurs et avoir accès à différents réglages de l'image. La section en bas à droite est la section des calques. On pourra y gérer les différents calques et les dossiers.



Chaque menu et section sont modifiables. Il est possible d'afficher d'autres menus et de ne plus afficher ceux qui apparaissent par défaut. Pour avoir accès à ces options, on doit ouvrir le menu *Fenêtre*. Tous les menus disponibles sont présents et il suffit de cliquer sur chaque menu que l'on désire afficher.

Les outils

Commençons par explorer les différents outils disponibles dans Photoshop. Je vais présenter les outils les plus utiles. Ceux qui ne seront pas présentés ne sont pas nécessairement inutiles, mais sont utilisés pour des tâches plus précises et il n'est pas essentiel de les connaître dans un document qui présente les bases de Photoshop.

Certains outils sont accessibles en cliquant et en gardant enfoncé le bouton de la souris. Par exemple, si on clique sur l'outil pinceau et on garde enfoncé le bouton de la souris, un petit menu apparaît. Il donne accès à l'outil crayon et à deux autres options de pinceau.

Outil de déplacement



Permet de déplacer une sélection ou un calque. On peut ainsi déplacer à notre guise les éléments de notre image.

Outil sélection



Cet outil nous permet de sélectionner une zone de notre image. Quand une zone est sélectionnée, on ne peut modifier que ce qui est à l'intérieur de la sélection. L'extérieur de la zone sélectionnée est totalement indifférent aux modifications qu'on apporte. En gardant le bouton enfoncé lors du clique, on a accès à un outil de sélection oval et des sélections horizontale et verticale.

Outil lasso



Les outils lasso sont très pratiques pour effectuer une sélection plus complexe qu'un simple carré. L'outil lasso de base permet de créer une sélection selon le mouvement de la souris. À noter qu'il peut être complexe de tracer une sélection parfaite avec cet outil, car il est difficile d'être précis avec la souris.

Le lasso polygonal permet de créer une sélection grâce à des lignes droites. Cet outil est beaucoup plus précis que les autres outils lasso. On place des points et la sélection se construit à chaque point qui est placé. Des segments de droite relient chaque point.

Le lasso magnétique permet de créer une sélection qui épouse le contour d'un objet. Il peut se révéler très précis, mais on obtient rarement le résultat voulu. Avec ce lasso, on place aussi des points qui seront reliés ensemble par des lignes qui suivent le contour des objets en se fiant aux différences de couleur.

L'outil baguette magique



Cet outil permet de sélectionner des zones de couleur identique ou semblable. On peut ainsi cliquer sur une zone rouge et toutes les autres zones de teinte rouge seront sélectionnées. Deux options sont intéressantes à regarder, la tolérance et les pixels contigus. On donne une valeur faible à la tolérance si on veut que l'outil sélectionne seulement les couleurs très semblables à la couleur sélectionnée. Si on donne une valeur plus élevée, l'outil sélectionnera des teintes de moins en moins identiques à celle sélectionnée. L'option pixels contigus permet de choisir que la sélection s'étende à l'image complète ou seulement aux pixels de teinte semblable voisines de celles sélectionnées.

Outil de recadrage



Grâce au recadrage, on peut sélectionner seulement une partie de l'image et éliminer le reste. On doit être prudent car la taille de l'image sera réduite. On peut ajuster les dimensions du cadre dans la barre d'options.

Outil pipette



Cet outil permet de prélever une couleur de notre image et de la placer comme couleur principale. Ceci est très utile si on veut ré-utiliser une couleur déjà présente dans l'image. On peut avoir accès à cet outil en appuyant et gardant enfoncé la touche ALT quand on utilise l'outil pinceau.

Outil Pinceaux



Cet outil est le plus utilisé par ceux qui utilisent Photoshop pour du dessin. Il permet d'appliquer une couleur en utilisant un *Brush* spécifique. Un *Brush* est une forme de pinceau. Il permet de dessiner en utilisant des formes, des motifs et des dégradés. Les possibilités sont immenses. On peut aussi ajuster la taille de notre brush et la dureté de son contour.

Outil tampon



Cet outil permet de peindre en utilisant un échantillon de l'image. Il peut paraître compliqué, mais quand il est bien utilisé, il devient très utile. On doit d'abord placer un repère dans notre image. Ensuite, on peint sur notre image. Le repère se déplace de la même façon que le pinceau et c'est ce qui est sous le repère qui est peint par le pinceau. Il permet de faire des retouches sur l'image en utilisant une partie de cette même image.

Outil gomme



L'outil gomme permet d'effacer des parties de notre image. Tout comme l'outil pinceau, on peut choisir la forme de notre gomme, la taille et la dureté du contour.

Outil texte



Cet outil permet de créer une zone de texte dans notre image. Nous avons accès à toutes les options de format et de police présentes dans les traitements de texte. La zone de texte sera créée sur un nouveau calque (nous verrons les détails des calques plus loin). À noter que le texte pourra être modifié à notre guise après sa création.

Outil forme personnalisée



Cet outil nous permet de créer une forme sur notre image. On peut choisir dans une liste de formes proposée par Photoshop. Il est possible de la colorer et de la modifier après sa création. Après avoir cliqué sur l'icône de la forme, on doit cliquer sur notre image et glisser la souris pour choisir la dimension de notre forme.

L'outil couleur (arrière et avant-plan)

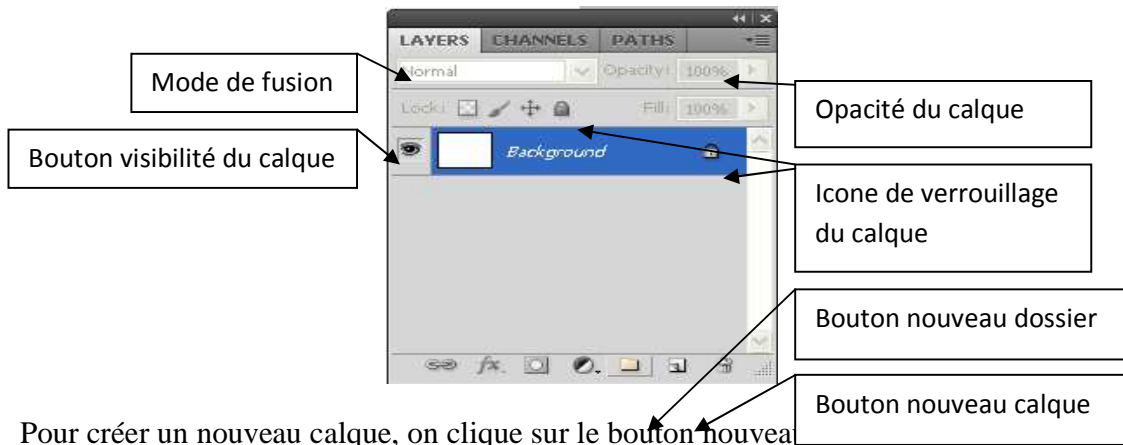


C'est en cliquant sur l'un des deux carrés qu'on peut choisir nos couleurs d'arrière et d'avant-plan. Ces couleurs affectent l'outil pinceau. La couleur d'avant plan est utilisée quand on peint. On peut cliquer sur la petite flèche courbe pour interchanger nos deux couleurs. L'arrière-plan devient avant-plan et vice-versa. Pour revenir aux couleurs de base, noir et blanc, on clique sur le petit icône qui représente un carré noir et un carré blanc.

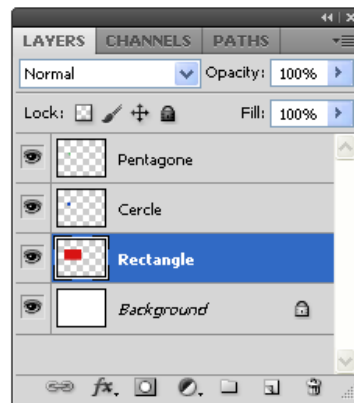
Les calques

Les calques sont des feuilles de travail qu'on peut superposer. Par défaut, Photoshop crée un calque arrière-plan. Ce calque est blanc et sert de base pour la création de l'image.


Voyons maintenant les options de base de la fenêtre des calques.



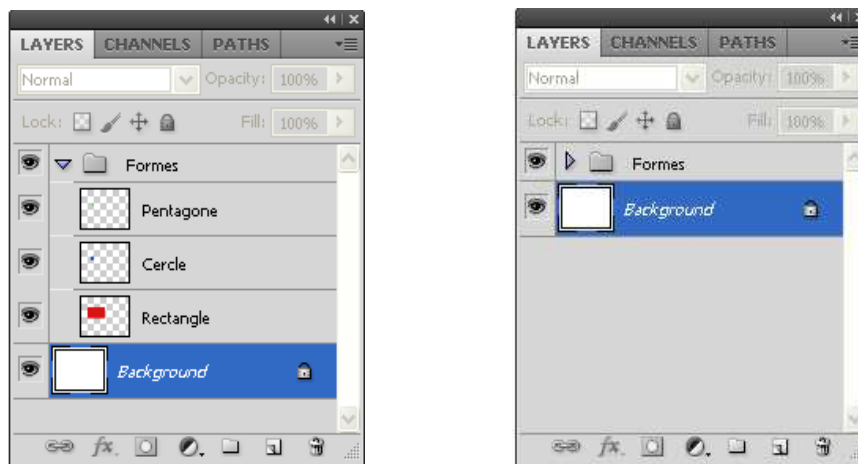
Pour créer un nouveau calque, on clique sur le bouton nouveau calque sous le nom *calque 01*. On peut le renommer en double cliquant sur le nom actuel. Il est conseillé de renommer tous les calques dès qu'ils sont créés. Il devient très difficile de se retrouver si on néglige ce détail. Un calque fraîchement créé apparaît au dessus des autres calques. C'est ainsi que la hiérarchie de Photoshop fonctionne. Les calques du dessus apparaissent en avant plan. Le premier de la liste apparaît au premier plan et ainsi de suite jusqu'au dernier.



Voici un exemple d'une image composée de quatre calques. L'ordre dans lequel ils sont placés permet à tous les calques d'être visibles. Si le carré rouge était placé premier dans le haut, on ne pourrait pas voir le carré et le pentagone car ils seraient cachés en dessous. Pour déplacer un calque, il suffit de cliquer et glisser le calque à l'endroit désiré.

 L'icône de visibilité nous permet de décider si le calque est visible ou invisible. Cela peut être très pratique pour faire des test avec plusieurs calques. Il est judicieux de supprimer les calques non désirés plutôt que de les garder invisibles.

En cliquant sur le petit icône de dossier, on crée un dossier qui se place parmi les calques. On peut ensuite nommer ce dossier et y glisser les calques de notre choix. L'option de visibilité est aussi disponible pour les dossiers. Dans la fenêtre des calques, le dossier apparaît avec une petite flèche à sa gauche. Si la flèche pointe vers la droite, tous les calques qui sont dans ce dossier sont masqués, comme si on fermait le dossier pour en cacher le contenu. On peut ainsi sauver beaucoup de place et rendre le tout beaucoup plus simple à gérer. Si la flèche pointe vers le bas, tous les dossiers et les calques qui sont à l'intérieur de ce dossier seront visibles et nous pourrons les modifier. Pour ouvrir ou fermer un dossier, on clique sur la petite flèche.



Copier et supprimer un calque

La marche à suivre pour effectuer ces deux opérations est semblable. Pour copier un calque, on doit cliquer et glisser le calque sur le bouton *nouveau calque*. Un calque identique sera créé et placé juste au dessus du calque d'origine. Un nom automatique lui sera attribué.

Pour supprimer un calque, on doit simplement cliquer et glisser le calque sur l'icône de poubelle dans le bas de la fenêtre.

Si on glisse un calque sur l'icône du dossier, on crée un nouveau dossier et notre calque sera automatiquement placé à l'intérieur de ce dossier.

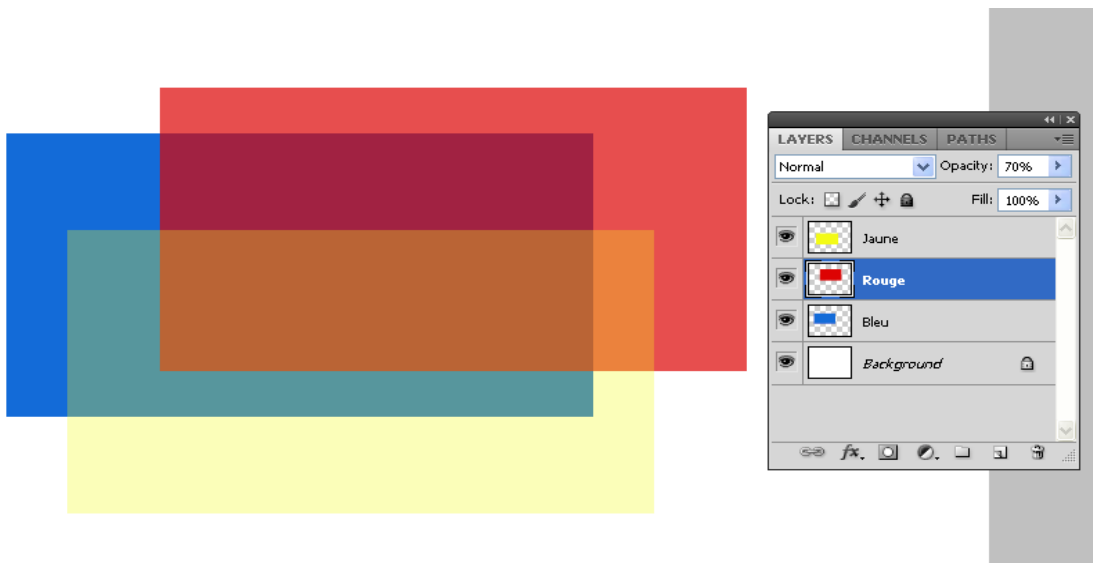
On peut utiliser la touche CTRL pour sélectionner plusieurs calques en même temps. Il suffit d'appuyer sur la touche et de la garder enfoncée. Ensuite, on clique sur tous les calques désirés et ils s'ajouteront automatiquement à la sélection.

Maintenant, regardons les options et réglages des calques. Certains de ces réglages sont complexes et demandent beaucoup de travail pour maîtriser leurs fonctions. Nous observerons les réglages les plus efficaces et ceux qui sont les plus fréquemment utilisés. Nous parcourrons l'opacité des calques, les styles du calque et les modes de fusion. Il ne faut pas hésiter à essayer toutes les options avant de choisir la meilleure.


Opacité des calques

L'opacité du calque est le niveau de transparence de celui-ci. Si l'opacité est à 100%, le calque est opaque, aucune transparence n'est appliquée. Plus on diminue l'opacité, plus le calque est transparent. Cette option permet de laisser apparaître les calques inférieurs tout en gardant visible le calque du dessus. Par défaut, quand Photoshop crée un calque, son opacité est de 100%

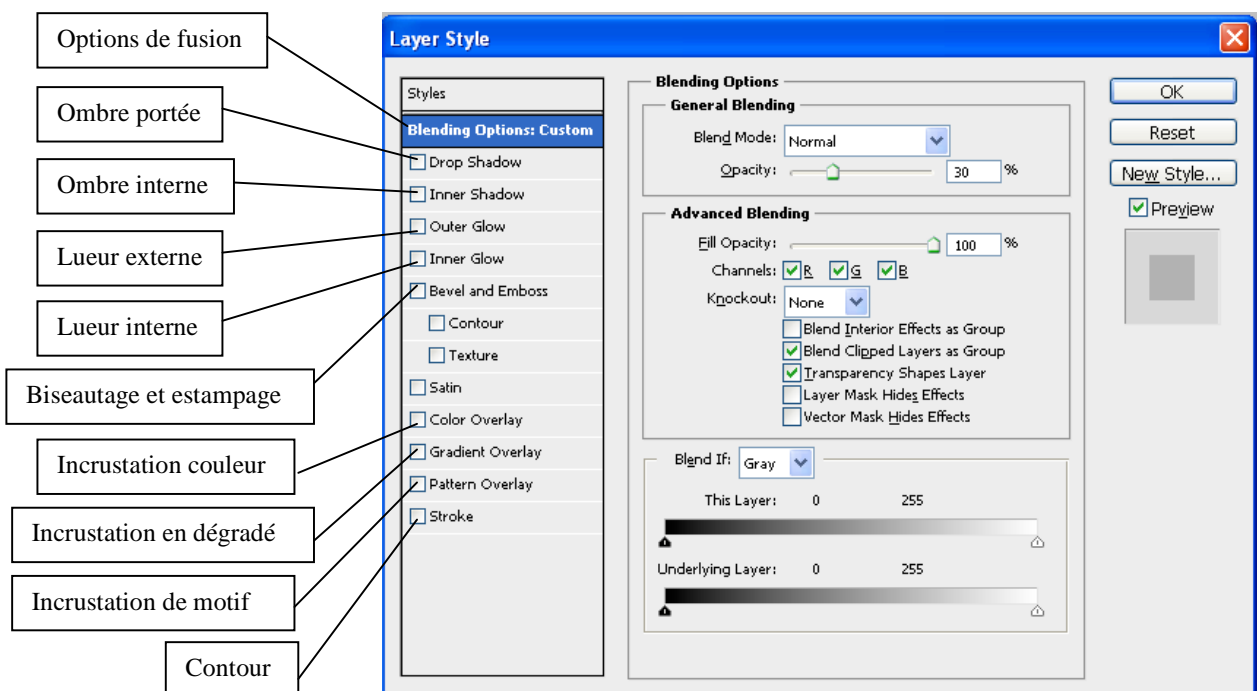
Dans l'exemple suivant, le carré bleu est placé dessous et son opacité est réglée à 100%. Le rouge est au milieu et son opacité est de 70%. L'opacité du calque jaune est de seulement 30% et il est placé sur le dessus. Donc cela permet de voir le calque bleu même s'il est en dessous. Par contre, les autres calques continuent d'influencer le calque bleu.



Styles du calque

L'utilisation des styles de calque permet d'appliquer aux objets un certain nombre d'effets visuels basés sur les contours : ombre portée, halo lumineux, effet de couleur ou de remplissage, etc. On peut accéder à la fenêtre des styles de calques en cliquant sur le bouton dans le bas de la zone des calques. 

Un menu apparaît quand on clique et on peut choisir d'accéder directement à un des effets ou à la fenêtre générale. La fenêtre de style est accessible en cliquant sur *option de fusion*. Voici à quoi cette fenêtre ressemble. Les termes sont en anglais et je les ai traduits en français. Vous avez donc les termes dans les deux langues.



Pour activer un des effets, il suffit de cliquer dans le petit carré correspondant. On a ensuite accès à plusieurs options qui nous permettent de personnaliser nos effets. On peut combiner plusieurs effets ensemble. Le meilleur moyen de connaître ces effets est d'expérimenter et tester tous les réglages. L'apprentissage est simple car tout est très visuel et on peut, à notre guise, enlever ou ajouter un des effets.

Il est très intéressant de parcourir ces effets car les résultats peuvent être très réussis. Les options d'ombre et de contour sont particulièrement efficaces.

Les modes de fusion

Les modes de fusion peuvent paraître compliqués. Il est vrai qu'ils ne sont pas évidents à maîtriser et que certains d'entre eux ne sont que très rarement utilisés. Par contre, en faisant des tests et en les utilisant régulièrement, on peut devenir dépendant de ces modes de fusion.

Je ne vais pas expliquer chaque mode car ce serait interminable et pas très utile. Je vais présenter le mode *Lumière tamisée*. Vous pouvez trouver la liste qui explique tous les modes de fusion en annexe de ce document.

Voici la liste des modes de fusion en français et en anglais. La liste en anglais est tirée de Photoshop CS5 et celle en français est tirée d'une version antérieure. On retrouve plus de modes de fusion dans la version CS5

| | |
|--------------------|--------------------|
| Normal | Normal |
| Dissolve | Fondu |
| Darken | Obscurcir |
| Multiply | Produit |
| Color Burn | Densité couleur + |
| Linear Burn | Densité linéaire + |
| Darker Color | Eclaircir |
| Lighten | Superposition |
| Screen | Densité couleur - |
| Color Dodge | Densité linéaire - |
| Linear Dodge (Add) | Incrustation |
| Lighter Color | Lumière tamisée |
| Overlay | Lumière crue |
| Soft Light | Lumière vive |
| Hard Light | Lumière linéaire |
| Vivid Light | Lumière ponctuelle |
| Linear Light | Différence |
| Pin Light | Exclusion |
| Hard Mix | Teinte |
| Difference | Saturation |
| Exclusion | Couleur |
| Subtract | Luminosité |
| Divide | |
| Hue | |
| Saturation | |
| Color | |
| Luminosity | |

Le mode *Lumière tamisée* permet d'assombrir ou d'éclaircir les couleurs de l'image selon la couleur de fusion. Si on applique un calque entièrement noir en lumière tamisée par-dessus un calque de couleur, notre couleur sera assombrie. On peut ajuster notre couleur de fusion en modifiant notre couleur selon les niveaux de gris. On peut donc augmenter les contrastes ou assombrir l'ambiance de l'image entière.